

# 한국갤럽 <sup>데일리</sup> 오피니언

## GALLUP KOREA DAILY OPINION

정치 - 경제 - 사회 - 생활 - 문화  
매주 새로운 Opinion Index를 제공합니다.

### 제142호 • 2014년 12월 1주(2~4일)

역대 대통령 직무 수행 평가 1988~2014 • 대통령 직무 수행 평가/이유 • 정당 지지도 • '정규직 과보호' 발언 등 일자리 관련 의견  
최근 20주 주간(Weekly) 지표 추이 - 최근 6주 일일(Daily) 지표 추이 - 지역/연령/성/지지정당/직업/생활수준별 지표 - 응답자 특성표

2014년 12월 2~4일 • 휴대전화 RDD 조사 • 유효표본 전국 성인 1,003명 • 표본오차 ±3.1%포인트(95% 신뢰수준) • 응답률 17%(총 통화 6,070명 중 1,003명 응답 완료)

#### ◎ 한국갤럽 데일리 오피니언 조사 방법 안내

한국갤럽 데일리 오피니언은 응답률 제고를 위해 조사원이 직접 묻고 응답 받는 인터뷰 방식으로 진행합니다. 또한 전국 유권자 대표성을 최대한 확보하기 위해 휴대전화 RDD를 기본 표본 프레임으로 합니다. 단, 휴대전화만으로는 접근하기 어려운 여성, 고연령대 등을 보완하기 위해 일부 집전화 RDD 조사를 병행하며 반영 비율은 평균 15% 내외입니다.

#### ◎ 한국갤럽 유무선 RDD 혼합조사설계, 선거여론조사 관련 연구논문

한국갤럽은 2010년 이후 유선전화(일반 집전화)와 무선전화(휴대전화) RDD 조사 과정과 결과를 수차례 비교 연구해 왔습니다. 조사 방법론에 관심 있는 분은 아래 논문을 참고해주시시오. (아래 링크는 모바일기기에서는 열리지 않습니다. PC 또는 한국갤럽 홈페이지를 찾아주시시오.)

- [가중방법으로 선거여론조사의 편향을 얼마나 줄일 수 있나\(조사연구 2014.5 15권 2호\)](#)
- [무선RDD 전화조사의 타당성 검토 연구\(조사연구 2013.11 14권 3호\)](#)
- [선거시기 여론조사 정확성 제고 방안\(언론중재 2012 여름호 특집논문\)](#)
- [유무선 RDD를 결합한 혼합조사설계: 2011 서울시장 보궐선거 예측조사 사례 연구](#)

40  
조사역사 40년

Gallup



한국갤럽 박무익 회장/설립자

한국갤럽 데일리 오피니언 독자 여러분, 안녕하세요?

1974년 문을 연 저희 연구소가 올해로 40주년을 맞습니다. 지난 40년간 얻은 명성은 저희 조사에 협조해주신 우리 국민들 덕분입니다.

저희는 그에 보답하는 마음으로 2012년부터 자체 기획, 운영하는 정치 지표를 누구나 이용하실 수 있도록 매주 제공해 왔습니다.

2013년에 이어 2014년에도 정치, 사회, 경제, 생활, 문화 등 다양한 분야의 의견을 수렴하는 대한민국 대표 오피니언 인덱스로

한 단계 더 흥미로운 자원을 알려 드리고자 합니다.

여론조사의 홍수 속에 '정확한 자' 하나를 제공하고자 시작한 저희 노력이 여론의 흐름을 읽으시는 데 도움 되시기를 바랍니다.

저희 한국갤럽에 몸 담고 있는 한 사람, 한 사람은 공정하고 신뢰 받는 여론조사 기관으로서 사명을 다하기 위해 계속 노력하겠습니다.

2014년 1월

한국갤럽조사연구소를 대표하여 박 무 익

## 한국갤럽조사연구소

한국갤럽은 1974년 6월 박무익 회장이 설립한 한국 최초의 법인 형태 조사 전문 회사입니다.

1980년대부터 대통령 직무 수행 평가와 정당 지지도 조사 결과를 발표해 왔으며, 우리 국민 71%가 회사 이름을 알고 있습니다.

## 한국갤럽 데일리 오피니언의 특징

2012년 1월부터 평일 오전 10시~오후 6시까지 휴대전화 RDD 조사를 연중 실시해 그 결과를 매주 금요일 공개합니다. 조사의 중립성, 지속성, 대표성을 확보한 한국갤럽 데일리 오피니언은 필요하신 분 누구나 무료로 열람하실 수 있습니다.

- **중립성:** 정치권, 이해 관계자, 특정 언론의 의뢰가 아닌, **한국갤럽이 자체 기획, 운영, 공개**합니다.
- **지속성:** 특정 이벤트, 특정 시기, 단 하루의 조사 표본 영향력을 최소화하기 위해 **연중 지속적으로 조사**합니다.
- **대표성:** 전국 유권자 모집단의 특성을 최대한 반영하기 위해 **휴대전화 RDD 표본 프레임**을 이용합니다.

## 조사 방법/지표 산출 방법

한국갤럽 조사원이 무작위로 생성된 휴대전화 번호로 전화를 걸어 매일 300명, 매주 1,000명 이상 유효표본을 확보합니다. 매일 수집한 데이터는 지역, 성, 연령 특성에 따라 다음 방법으로 사후 가중처리합니다.

- 하루 데이터는 전국 8권역, 성/연령대 특성 비율로 림(Rim) 가중
- 일일(Daily) 지표는 당일과 직전 이틀 데이터를 3일 이동 평균(3-day-rolling average)
- 주간(Weekly) 지표는 월~목 데이터를 통합해 전국 8권역, 성/연령대 특성 비율로 셀(Cell) 가중

## 표본오차/해석 시 주의사항

한국갤럽 데일리 오피니언 일일 지표, 주간 지표의 표본크기는 1,000명 이상입니다.

유효 표본크기 600명일 때 표본오차(95% 신뢰수준)는  $\pm 4.0\%$ 포인트, 1,000명일 때  $\pm 3.1\%$ 포인트, 1,200명일 때  $\pm 2.8\%$ 포인트입니다.

표본오차 이외에도 불완전한 표본추출틀, 응답 거절, 질문에 대한 혼동 등 조사 과정 중 발생하는 비표본오차가 존재할 수 있습니다.

표본오차는 이런 요인을 배제하고 비교적 완전한 표본추출틀에서 확률추출한 경우를 가정한 것이므로 해석에 주의를 요합니다.

**문의** 한국갤럽 02-3702-2100(대표)/2571/2621/2622 | [한국갤럽 홈페이지 Q&A](#)

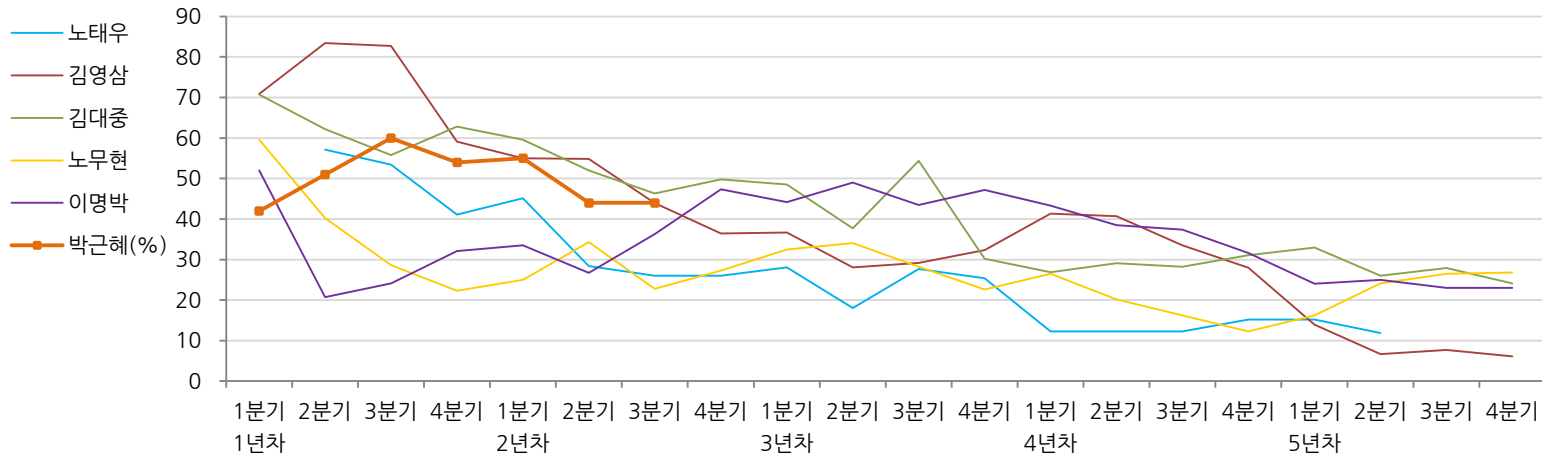
※ 2012년에는 매주 1,500명 조사하고 그 다음 주 월요일에 결과를 공개했으나, 2013년부터는 매주 1,000명 이상 조사하고 그 주 금요일에 결과를 공개합니다.

# 역대 대통령 직무 수행 평가 1988~2014

1988~2011년은 분기 내 여러 조사 결과의 중위수 기준, 2012년 이후는 한국갤럽 데일리 오피니언 조사 분기별 통합 결과, '잘하고 있다'→'긍정', '잘못하고 있다'→'부정' 평가 비율

질문) 귀하는 ○○○ 대통령이 대통령으로서의 직무를 잘 수행하고 있다고 보십니까,  
 혹은 잘못 수행하고 있다고 보십니까? (긍정/부정을 답하지 않은 경우)  
 굳이 말씀하신다면, '잘하고 있다'와 '잘못하고 있다' 중 어느 쪽입니까?

## ◎ 역대 대통령 직무 수행 긍정률



## ◎ 역대 대통령 직무 수행 평가 (%)

역대 대통령	재임연차 분기	1년차				2년차				3년차				4년차				5년차			
		1분기	2분기	3분기	4분기	1분기	2분기	3분기	4분기	1분기	2분기	3분기	4분기	1분기	2분기	3분기	4분기	1분기	2분기	3분기	4분기
13대 노태우 (1988~1993)	긍정	-	57	53	41	45	28	26	-	28	18	28	25	12	-	-	15	-	12	-	-
	부정	-	16	25	27	25	41	45	-	40	62	55	54	40	-	-	41	-	56	-	-
14대 김영삼 (1993~1998)	긍정	71	83	83	59	55	55	44	36	37	28	29	32	41	41	34	28	14	7	8	6
	부정	7	4	6	18	24	21	25	33	34	41	45	39	33	37	40	47	65	74	78	74
15대 김대중 (1998~2003)	긍정	71	62	56	63	60	52	46	50	49	38	54	30	27	29	28	31	33	26	28	24
	부정	7	11	17	14	16	22	29	24	20	26	18	51	55	52	49	49	41	53	52	56
16대 노무현 (2003~2008)	긍정	60	40	29	22	25	34	23	27	33	34	28	23	27	20	16	12	16	24	27	27
	부정	19	41	53	62	57	46	60	57	55	53	61	67	63	70	74	79	78	66	64	62
17대 이명박 (2008~2013)	긍정	52	21	24	32	34	27	36	47	44	49	44	47	43	39	37	32	24	25	23	23
	부정	29	69	65	55	55	55	55	45	45	41	43	41	49	54	55	60	62	58	59	61
18대 박근혜 (2013~2018)	긍정	42	51	60	54	55	44	44													
	부정	23	23	21	33	34	46	46													

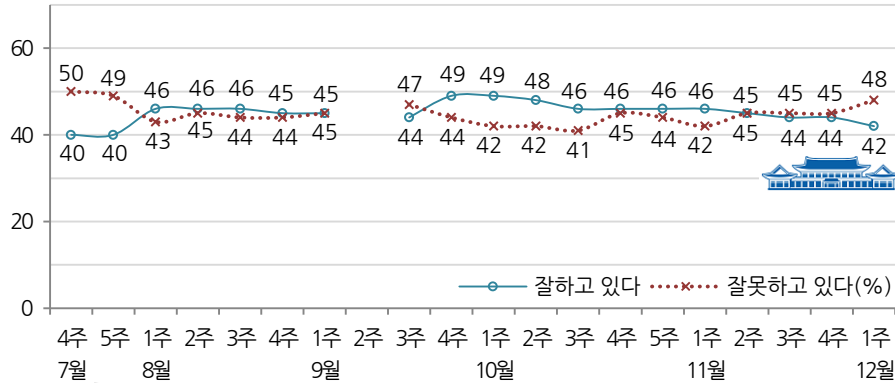
\*박근혜 대통령 2년차 2분기는 변화가 큰 시기여서 6월 통합 결과 기준 제시

# 대통령 직무 수행 평가, 정당 지지도 - 최근 20주 주간(Weekly) 지표 추이

매주 화~목 통합 데이터 • 휴대전화 RDD 조사 • 매주 유효표본 약 1,000명 • 표본오차 ±3.1%포인트(95% 신뢰수준) • 최근 20주 평균 응답률 16%

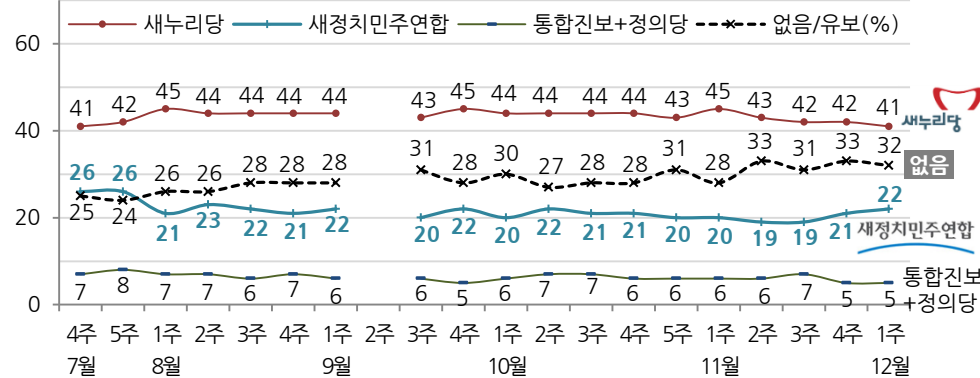
**질문)** 귀하는 박근혜 대통령이 대통령으로서의 직무를 잘 수행하고 있다고 보십니까, 혹은 잘못 수행하고 있다고 보십니까? (긍정/부정을 답하지 않은 경우) 굳이 말씀하신다면, '잘하고 있다'와 '잘못하고 있다' 중 어느 쪽입니까?

◎ 대통령 직무 수행 평가 - 최근 20주

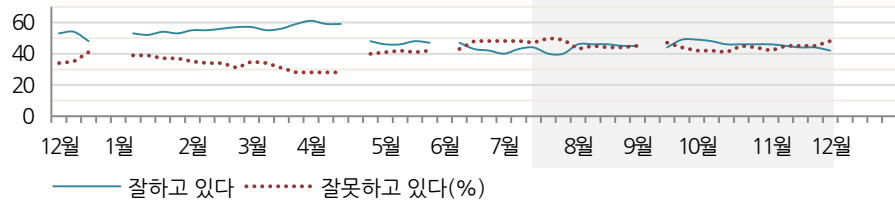


**질문)** 현재 우리나라에는 새누리당, 새정치민주연합, 통합진보당, 정의당 등의 정당이 있습니다. {정당 의석 순} 귀하는 이 중 어느 정당을 지지하십니까? ('모름/없음'인 경우) 그럼, 어느 정당에 조금이라도 더 호감이 가십니까?

◎ 주요 정당 지지도 - 최근 20주

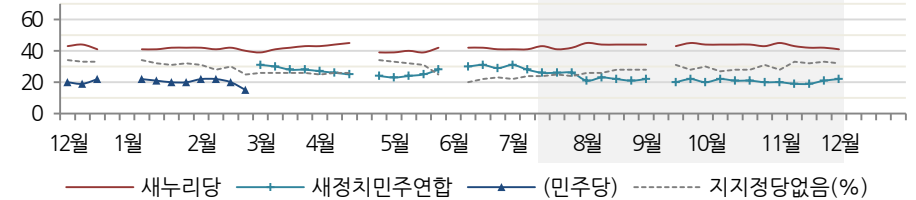


◎ 대통령 직무 수행 평가 - 2013/2014년



\*2013년 12월 4주, 2014년 1월 1주, 4월 4주, 6월 1주, 9월 2주는 조사하지 않음

◎ 주요 정당 지지도 - 2013/2014년



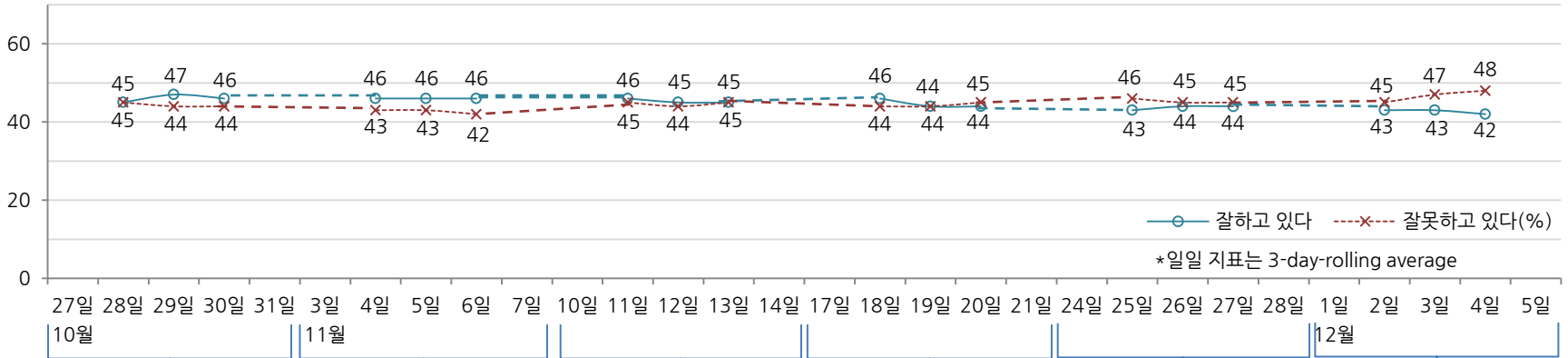
\*2013년 12월 4주, 2014년 1월 1주, 4월 4주, 6월 1주, 9월 2주는 조사하지 않음

# 대통령 직무 수행 평가, 주요 정치 이슈 - 최근 6주 일일(Daily) 지표 추이

일일 지표는 3-day rolling average • 휴대전화 RDD 조사 • 일일 지표 기준 유효표본 약 1,000명 • 표본오차 ±3.1%포인트(95% 신뢰수준) • 최근 6주 평균 응답률 16%

**질문** 귀하는 박근혜 대통령이 대통령으로서의 직무를 잘 수행하고 있다고 보십니까, 혹은 잘못 수행하고 있다고 보십니까?  
(긍정/부정을 답하지 않은 경우) 굳이 말씀하신다면, '잘하고 있다'와 '잘못하고 있다' 중 어느 쪽입니까?

## ◎ 대통령 직무 수행 평가 - 최근 6주



10월 5주	11월 1주	2주	3주	4주	12월 1주
27   국정감사 종료	2   2차 남북 고위급 접촉 무산	9   박, 중국 방문(APEC)	16   예산안조정소위 첫 회의	24   경기도 여야 연정 성사	1   박, 청와대 문건 유출 관련 '국기문란, 일벌백계' 발언
27   새누리, 공무원연금 개혁안 공개	3   경남도, 무상급식 지원 중단	10   한-중 정상회담, FTA 타결	17   여야, 복지 3법 합의	24   북한인권법 상정	1   베링해 원양어선 침몰 사고
28   이회호 여사 방북 요청 4	3   박, 한-네덜란드 정상회담	10   여야 의원 36명, 개혁특위 구성 결의안 국회 제출	18   장차관급 11명 인사	25   박, 방산비리 척결, '단두대 규제개혁' 발언	1   12월 담배 사재기 특별단속
29   102일 만에 세월호 295번째 희생자 발견	5   김태호 최고위원 복귀	11   한-미, 한-호주 정상회담	19   안전행정부→행정자치부, 국민안전처, 인사혁신처 공식 출범	25   통합진보당 해산 심판 최종 변론	2   예산안 법정시한 내 처리
29   박, 국회 시정연설 여야 대표 회동	5   반기문, 출마설 공식 입장 표명	11   경기도, 누리과정 예산 미편성	12   박, 미안마 방문(EAS 등)	25   최경환, '정규직 과보호' 임금체계 개편 거론	2   한-호주/캐나다 FTA 비준
30   현재, 선거구 확정 헌법 불일치 결정	5   총리, 단통법 시장 혼란 사과	13   에볼라 선발대 출국	19   UN, 북 인권 결의안 채택	26   국회의장 예산부수법안 지정에 야당 반발	4   국민안전처 장관, 공적거래위원장 후보자 인사청문회
30   내년도 예산안 공청회	6   총리, 공무원연금 담화문 발표	13   한-호주, 한-캐나다 FTA 비준 동의안 처리 합의	19   새정치민주연합 혁신안 확정	27   여, 예결위 소위 단독 개최	* 청와대 문건 검찰 수사, 정윤희 관련 파문 확산
30   여야 대표 국회 연설	6   국회 예산 심사 시작	13   박, 한중일 정상회담 제안 G20 회의 차 호주행	20   박-여당 지도부 회동	27   한일 위안부 국장급 합의	
30   국토부, 서민 주거비 부담 완화 대책 발표	6   외교부, 독도 입도지원센터 철회 논란 해명	13   대입 수능 * 복지 예산, 증세 공방	20   학교 비정규직 급식 파업 * 신혼부부 집한채 정책 논란	* 누리과정 예산 합의 번복 * 공무원연금 개혁 논의 담보	
31   세월호 3법 일괄 타결 * 전작권 관련 공방 * 대북전단 논란	7   세월호 3법 국회 통과 * 선거구 재획정 판결 파장 * 국회 대정부 질문(31-4) * 미국 중간선거, 여소야대 결과	13   대입 수능 * 복지 예산, 증세 공방 * 새누리 혁신안, 당내 반발 * 싱크세 논란 * 독도 블랙리스트 의혹	20   학교 비정규직 급식 파업 * 신혼부부 집한채 정책 논란 * 새정치, '사자방' 국조 축구 * 예산안 처리 시한 공방	* 통영함 비리, 부실 논란 * 새정치, 차기 당권 경쟁 움직임	

# 대통령 직무 수행 평가 - 주간(Weekly) 지표 / 일일(Daily) 지표 / 상세 결과

질문) 귀하는 박근혜 대통령이 대통령으로서의 직무를 잘 수행하고 있다고 보십니까, 혹은 잘못 수행하고 있다고 보십니까? (긍정/부정을 답하지 않은 경우) 굳이 말씀하신다면, '잘하고 있다'와 '잘못하고 있다' 중 어느 쪽입니까?

조사 시기	사례수 (명)	대통령 직무 수행 평가				
		잘하고 있다	잘못하고 있다	어느 쪽도 아니다	모름/응답거절	
주간	07월 4주(22~24)	1,003	40%	50%	4%	5%
주간	07월 5주(29~31)	1,016	40%	49%	6%	5%
주간	08월 1주(05~07)	1,004	46%	43%	5%	5%
주간	08월 2주(12~14)	1,004	46%	45%	4%	5%
주간	08월 3주(19~21)	1,002	46%	44%	4%	5%
주간	08월 4주(26~28)	1,002	45%	44%	4%	6%
주간	09월 1주(02~04)	1,012	45%	45%	4%	6%
주간	09월 2주(08~12)					
주간	09월 3주(16~18)	1,002	44%	47%	4%	5%
주간	09월 4주(23~25)	1,001	49%	44%	3%	4%
주간	10월 1주(30~02)	1,004	49%	42%	4%	5%
주간	10월 2주(06~08)	1,004	48%	42%	4%	6%
주간	10월 3주(14~16)	1,021	46%	41%	5%	7%
주간	10월 4주(21~23)	1,032	46%	45%	5%	5%
주간	10월 5주(28~30)	1,023	46%	44%	5%	5%
주간	11월 1주(04~06)	1,011	46%	42%	5%	6%
주간	11월 2주(11~13)	1,002	45%	45%	4%	6%
주간	11월 3주(18~20)	1,000	44%	45%	5%	6%
주간	11월 4주(25~27)	1,002	44%	45%	5%	6%
주간	12월 1주(02~04)	1,003	42%	48%	4%	6%
일일	11/24(월)					
일일	11/25(화)	1,017	43%	46%	5%	6%
일일	11/26(수)	1,037	44%	45%	5%	6%
일일	11/27(목)	1,002	44%	45%	5%	6%
일일	11/28(금)					
일일	12/01(월)					
일일	12/02(화)	990	43%	45%	5%	7%
일일	12/03(수)	979	43%	47%	5%	6%
일일	12/04(목)	1,003	42%	48%	4%	6%
일일	12/05(금)					

\*일일 지표는 3-day-rolling average

2014년 12월 1주 (2~4일)	조사원료 사례수 (명)	목표할당 사례수 (명)	대통령 직무 수행 평가				
			잘하고 있다	잘못하고 있다	어느 쪽도 아니다	모름/응답거절	
전체	1,003	1,003	42%	48%	4%	6%	
지역별							
	서울	250	205	39%	51%	5%	5%
	인천/경기	286	291	36%	56%	3%	5%
	강원	28	31	-	-	-	-
	대전/세종/충청	96	102	39%	49%	3%	9%
	광주/전라	86	102	24%	68%	3%	5%
	대구/경북	97	103	66%	26%	4%	4%
	부산/울산/경남	149	158	51%	34%	6%	9%
	제주	11	11	-	-	-	-
성별							
	남성	552	500	37%	53%	4%	7%
	여성	451	503	46%	44%	4%	6%
연령별							
	19-29세	168	181	21%	64%	6%	10%
	30대	183	194	21%	67%	3%	9%
	40대	195	214	37%	53%	4%	6%
	50대	212	196	52%	40%	3%	5%
	60세 이상	245	217	72%	21%	4%	2%
주요 지지정당별							
	새누리당	427	411	78%	15%	4%	3%
	새정치민주연합	211	221	15%	77%	4%	3%
	없음/의견유보	313	317	19%	64%	4%	14%
직업별							
	농/임/어업	16	15	-	-	-	-
	자영업	135	132	48%	42%	3%	7%
	블루칼라	161	158	41%	45%	4%	10%
	화이트칼라	304	298	26%	64%	4%	5%
	가정주부	210	230	60%	34%	2%	5%
	학생	69	79	18%	71%	4%	7%
	무직/은퇴/기타	108	92	56%	28%	10%	7%
생활수준별							
	상/중상	120	121	36%	57%	5%	2%
	중	395	395	42%	48%	4%	6%
	중하	264	264	42%	50%	3%	5%
	하	205	205	42%	44%	5%	9%

\*50사례 미만은 수치를 제시하지 않음. 한국갤럽

\*중앙선거여론조사 공정심의위원회의 권고로 실제 응답(조사원료) 사례수와 안행부 주민등록인구 기준으로 가장 처리한 목표할당 사례수를 교차집계표에 함께 제시함

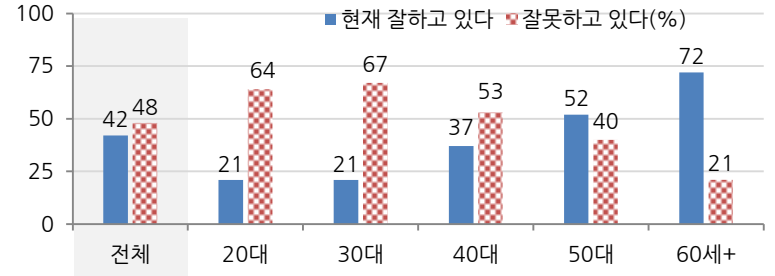
# 대통령 직무 수행 평가 이유

질문) 어떤 점에서 (잘하고/잘못하고 있다고) 생각하시는지 한 가지만 구체적으로 말씀해 주십시오. (자유응답)

대통령 직무 수행 긍정 평가 이유 2014년 12월 1주 (긍정 평가자 417명)		대통령 직무 수행 부정 평가 이유 2014년 12월 1주 (부정 평가자 485명)	
열심히 한다/노력한다(+8)	23%	소통 미흡/너무 비공개/투명하지 않다(+3)	14%
외교/국제 관계(-3)	19%	경제 정책	11%
주관, 소신 있음/여론에 끌려가지 않음	10%	공약 실천 미흡/공약 관련 입장 바뀜(-3)	11%
복지 정책(보육, 노인, 청년, 교육 등)	7%	국정 운영이 원활하지 않다	9%
대북/안보 정책	6%	복지/서민 위한 정책 미흡(-4)	9%
전반적으로 잘한다	4%	인사 잘못함/검증되지 않은 인사 등용(+5)	8%
경제 정책/경제 현안 처리	4%	전반적으로 부족하다	5%
부정부패 척결	3%	리더십 부족/책임 회피	5%
안정적인 국정운영	3%	세계개편안/증세	4%
서민을 위한 노력/서민 정책 추진	2%	독선/독단적/자기 중심	3%
연금 개혁	2%	세월호 수습 미흡	3%
신뢰/믿음이 간다	2%	외교 문제	2%
어려운 상황에 잘 대처/위기극복	2%	주관/소신 부족	1%
도덕성/사심 없음/비리 없음	2%	복지정책 남발	1%
추진력이 있다	1%	여야 갈등/정치개혁 부족	1%
국민 공감/소통을 위해 노력한다	1%	청와대/정운회 문건 파문	1%
시끄럽지 않다/잡음 없다/신중하다	1%	연금 개혁 문제	1%
공약 실천/약속을 지킨다	1%	지역 균형 발전 미흡	1%
기타	1%	안전 대책 미흡	1%
모름/응답거절	7%	국정원 문제	1%
		부동산 정책	1%
		기타	1%
		모름/응답거절	6%

\* (+/-) 표시는 지난 주 대비 증감폭이 ±3%포인트 이상인 항목. 단위: %포인트. 한국갤럽

◎ 대통령 직무 수행 평가: 연령별 - 2014년 12월 1주(2~4일)



# 정당 지지도 - 최근 20주 주간(Weekly) 지표 / 최근 2주 일일(Daily) 지표

조사 시기		사례수 (명)	정당 지지도					없음/ 의견유보
			새누리당	새정치 민주연합	통합 진보당	정의당	기타 정당	
주간	07월 4주(22~24)	1,003	41%	26%	3%	4%	0%	25%
주간	07월 5주(29~31)	1,016	42%	26%	3%	5%	0%	24%
주간	08월 1주(05~07)	1,004	45%	21%	3%	4%	0%	26%
주간	08월 2주(12~14)	1,004	44%	23%	2%	5%	0%	26%
주간	08월 3주(19~21)	1,002	44%	22%	3%	3%	0%	28%
주간	08월 4주(26~28)	1,002	44%	21%	3%	4%	0%	28%
주간	09월 1주(02~04)	1,012	44%	22%	2%	4%	0%	28%
주간	09월 2주(08~12)							
주간	09월 3주(16~18)	1,002	43%	20%	3%	3%	0%	31%
주간	09월 4주(23~25)	1,001	45%	22%	3%	2%	0%	28%
주간	10월 1주(30~02)	1,004	44%	20%	2%	4%	0%	30%
주간	10월 2주(06~08)	1,004	44%	22%	3%	4%	0%	27%
주간	10월 3주(14~16)	1,021	44%	21%	3%	4%	0%	28%
주간	10월 4주(21~23)	1,032	44%	21%	2%	4%	0%	28%
주간	10월 5주(28~30)	1,023	43%	20%	3%	3%	0%	31%
주간	11월 1주(04~06)	1,011	45%	20%	3%	3%	0%	28%
주간	11월 2주(11~13)	1,002	42%	19%	3%	3%	1%	33%
주간	11월 3주(18~20)	1,000	42%	19%	3%	4%	1%	31%
주간	11월 4주(24~27)	1,002	42%	21%	3%	2%	0%	33%
주간	12월 1주(02~04)	1,003	41%	22%	2%	3%	0%	32%
일일	11/24(월)							
일일	11/25(화)	1,013	41%	21%	3%	3%	1%	32%
일일	11/26(수)	1,036	41%	20%	3%	2%	0%	33%
일일	11/27(목)	1,002	42%	21%	3%	2%	0%	33%
일일	11/28(금)							
일일	12/01(월)							
일일	12/02(화)	994	42%	20%	3%	3%	0%	32%
일일	12/03(수)	980	42%	21%	3%	3%	0%	31%
일일	12/04(목)	1,003	41%	22%	2%	3%	0%	32%
일일	12/05(금)							

\*일일 지표는 3-day-rolling average



# 정당 지지도 - 최근 1주 상세 결과

질문) 현재 우리나라에는 새누리당, 새정치민주연합, 통합진보당, 정의당 등의 정당이 있습니다.

{정당 의석 순} 귀하는 이 중 어느 정당을 지지하십니까?

{모름/없음인 경우} 그럼, 어느 정당에 조금이라도 더 호감이 가십니까?

2014년 12월 1주 (2~4일)	조사완료 사례수 (명)	목표할당 사례수 (명)	정당 지지도				
			새누리당	새정치 민주연합	통합 진보당	정의당	없음/ 의견유보
전체	1,003	1,003	41%	22%	2%	3%	32%
지역별							
서울	250	205	39%	22%	2%	3%	33%
인천/경기	286	291	35%	23%	1%	5%	34%
강원	28	31	-	-	-	-	-
대전/세종/충청	96	102	40%	25%	2%	2%	30%
광주/전라	86	102	9%	39%	3%	4%	45%
대구/경북	97	103	69%	8%	1%		22%
부산/울산/경남	149	158	55%	15%	2%	2%	26%
제주	11	11	-	-	-	-	-
성별							
남성	552	500	36%	25%	1%	3%	34%
여성	451	503	46%	19%	3%	3%	29%
연령별							
19-29세	168	181	30%	26%	3%	6%	34%
30대	183	194	25%	33%	3%	5%	33%
40대	195	214	34%	22%	4%	3%	36%
50대	212	196	49%	20%		2%	29%
60세 이상	245	217	64%	10%			25%
직업별							
농/임/어업	16	15	-	-	-	-	-
자영업	135	132	39%	25%	1%	2%	33%
블루칼라	161	158	38%	22%	3%	1%	35%
화이트칼라	304	298	27%	29%	2%	7%	35%
가정주부	210	230	61%	13%	2%		24%
학생	69	79	33%	29%	2%	5%	31%
무직/은퇴/기타	108	92	51%	11%	1%	2%	35%
생활 수준별							
상/중상	120	121	46%	13%	1%	3%	37%
중	395	395	44%	24%	2%	3%	27%
중하	264	264	40%	23%	2%	4%	29%
하	205	205	34%	22%	2%	4%	38%

\*50사례 미만은 수치를 제시하지 않음. 한국갤럽

\*중앙선거여론조사 공정심의위원회의 권고로 실제 응답(조사완료) 사례수와

안행부 주민등록인구 기준으로 가장 처리한 목표할당 사례수를 교차집계표에 함께 제시함

# 일자리 관련 의견 (1)

**질문)** 최근 경제부총리는 '정규직을 지나치게 보호하다보니 기업이 정규직 채용을 기피해 비정규직만 많아진다'고 발언했는데요. 귀하는 이에 대해 공감하십니까, 공감하지 않습니까?

2014년 12월 1주 (2~4일)	조사완료 사례수 (명)	목표할당 사례수 (명)	경제부총리의 '정규직 과보호' 발언		
			공감한다	공감하지 않는다	모름/ 응답거절
전체	1,003	1,003	47%	36%	17%
지역별					
서울	250	205	39%	45%	15%
인천/경기	286	291	44%	40%	16%
강원	28	31	-	-	-
대전/세종/충청	96	102	44%	31%	24%
광주/전라	86	102	49%	29%	22%
대구/경북	97	103	48%	29%	23%
부산/울산/경남	149	158	58%	29%	13%
제주	11	11	-	-	-
성별					
남성	552	500	46%	41%	13%
여성	451	503	48%	30%	22%
연령별					
19-29세	168	181	48%	43%	9%
30대	183	194	46%	45%	10%
40대	195	214	51%	40%	9%
50대	212	196	53%	27%	20%
60세 이상	245	217	38%	25%	37%
주요 지지정당별					
새누리당	427	411	53%	26%	21%
새정치민주연합	211	221	48%	41%	11%
없음/의견유보	313	317	38%	42%	20%
직업별					
농/임/어업	16	15	-	-	-
자영업	135	132	49%	34%	16%
블루칼라	161	158	51%	32%	17%
화이트칼라	304	298	41%	51%	9%
가정주부	210	230	50%	24%	26%
학생	69	79	50%	38%	12%
무직/은퇴/기타	108	92	44%	27%	29%
생활수준별					
상/중상	120	121	43%	41%	16%
중	395	395	48%	37%	15%
중하	264	264	50%	37%	13%
하	205	205	45%	29%	26%
대통령 직무평가별					
긍정 평가자	432	417	51%	24%	25%
부정 평가자	473	485	45%	44%	11%
임금노동자 고용형태별					
정규직	325	312	42%	50%	8%
비정규직	146	148	49%	33%	19%

\*50사례 미만은 수치를 제시하지 않음. 한국갤럽

\*중앙선거여론조사 공정심의위원회의 권고로 실제 응답(조사완료) 사례수와  
안행부 주민등록인구 기준으로 가중 처리한 목표할당 사례수를 교차집계표에 함께 제시함

**질문)** 정규직 일자리의 해고를 현재보다 쉽게 해야 한다는 주장에 대해 다음 중 어떤 의견이십니까?  
- 기업이 유연하게 고용할 수 있어야 일자리가 늘어나므로 찬성  
- 좋은 일자리마저도 나쁘게 만들 수 있어 반대

2014년 12월 1주 (2~4일)	조사완료 사례수 (명)	목표할당 사례수 (명)	정규직 해고 조건 완화		
			찬성	반대	모름/ 응답거절
전체	1,003	1,003	43%	46%	11%
지역별					
서울	250	205	36%	52%	12%
인천/경기	286	291	44%	48%	8%
강원	28	31	-	-	-
대전/세종/충청	96	102	45%	41%	14%
광주/전라	86	102	44%	42%	14%
대구/경북	97	103	48%	36%	15%
부산/울산/경남	149	158	47%	46%	8%
제주	11	11	-	-	-
성별					
남성	552	500	43%	47%	10%
여성	451	503	44%	45%	12%
연령별					
19-29세	168	181	31%	64%	5%
30대	183	194	39%	52%	9%
40대	195	214	36%	57%	6%
50대	212	196	54%	33%	14%
60세 이상	245	217	55%	24%	20%
주요 지지정당별					
새누리당	427	411	56%	34%	10%
새정치민주연합	211	221	39%	54%	8%
없음/의견유보	313	317	33%	52%	15%
직업별					
농/임/어업	16	15	-	-	-
자영업	135	132	55%	30%	15%
블루칼라	161	158	42%	49%	9%
화이트칼라	304	298	34%	59%	7%
가정주부	210	230	50%	34%	15%
학생	69	79	33%	66%	2%
무직/은퇴/기타	108	92	49%	38%	14%
생활수준별					
상/중상	120	121	40%	54%	6%
중	395	395	44%	47%	9%
중하	264	264	45%	46%	10%
하	205	205	41%	40%	19%
정규직 과보호발언 공감형태별					
공감한다	462	471	53%	40%	7%
공감하지않는다	364	358	30%	63%	8%
임금노동자 고용형태별					
정규직	325	312	34%	59%	6%
비정규직	146	148	41%	47%	12%

\*50사례 미만은 수치를 제시하지 않음. 한국갤럽

\*중앙선거여론조사 공정심의위원회의 권고로 실제 응답(조사완료) 사례수와  
안행부 주민등록인구 기준으로 가중 처리한 목표할당 사례수를 교차집계표에 함께 제시함

## 일자리 관련 의견 (2)

**질문)** 일경 연령이 되면 임금을 삭감하는 대신 경년을 보장하는 것을 임금피크제라고 하는데요. 귀하는 임금피크제에 대해 찬성하십니까, 반대하십니까?

2014년 12월 1주 (2~4일)	조사완료 사례수 (명)	목표할당 사례수 (명)	임금피크제 도입			
			찬성	반대	모름/ 응답거절	
전체	1,003	1,003	73%	20%	7%	
지역별						
서울	250	205	71%	21%	8%	
인천/경기	286	291	75%	18%	7%	
강원	28	31	-	-	-	
대전/세종/충청	96	102	74%	16%	10%	
광주/전라	86	102	70%	23%	7%	
대구/경북	97	103	74%	21%	5%	
부산/울산/경남	149	158	72%	23%	5%	
제주	11	11	-	-	-	
성별						
남성	552	500	72%	22%	6%	
여성	451	503	74%	19%	7%	
연령별						
19-29세	168	181	62%	32%	6%	
30대	183	194	69%	26%	5%	
40대	195	214	75%	20%	5%	
50대	212	196	82%	14%	4%	
60세 이상	245	217	75%	12%	13%	
주요 지지정당별						
새누리당	427	411	75%	17%	8%	
새정치민주연합	211	221	77%	18%	5%	
없음/의견유보	313	317	69%	26%	5%	
직업별						
농/임/어업	16	15	-	-	-	
자영업	135	132	72%	19%	9%	
블루칼라	161	158	76%	17%	7%	
화이트칼라	304	298	72%	22%	6%	
가정주부	210	230	76%	16%	8%	
학생	69	79	71%	28%	1%	
무직/은퇴/기타	108	92	66%	25%	9%	
생활수준별						
상/중상	120	121	78%	15%	7%	
중	395	395	76%	20%	4%	
중하	264	264	73%	19%	7%	
하	205	205	64%	26%	10%	
정규직	공감한다	462	471	77%	18%	5%
과보호발언	공감하지않는다	364	358	70%	25%	6%
임금노동자	정규직	325	312	73%	21%	6%
고용형태별	비정규직	146	148	74%	19%	6%

\*50사례 미만은 수치를 제시하지 않음. 한국갤럽

\*중앙선거여론조사 공정심의위원회의 권고로 실제 응답(조사완료) 사례수와  
안행부 주민등록인구 기준으로 가중 처리한 목표할당 사례수를 교차집계표에 함께 제시함

**질문)** 귀하는 최근 한 달 동안 취업이나 이직을 위한 구직 활동을 한 적이 있습니까?

2014년 12월 1주 (2~4일)	조사완료 사례수 (명)	목표할당 사례수 (명)	최근 한 달간 구직 활동		
			한 적이 있다	하지 않았다	
전체	1,003	1,003	12%	88%	
지역별					
서울	250	205	13%	87%	
인천/경기	286	291	12%	88%	
강원	28	31	-	-	
대전/세종/충청	96	102	5%	95%	
광주/전라	86	102	10%	90%	
대구/경북	97	103	18%	82%	
부산/울산/경남	149	158	11%	89%	
제주	11	11	-	-	
성별					
남성	552	500	12%	88%	
여성	451	503	12%	88%	
연령별					
19-29세	168	181	18%	82%	
30대	183	194	12%	88%	
40대	195	214	14%	86%	
50대	212	196	13%	87%	
60세 이상	245	217	5%	95%	
주요 지지정당별					
새누리당	427	411	11%	89%	
새정치민주연합	211	221	13%	87%	
없음/의견유보	313	317	11%	89%	
직업별					
농/임/어업	16	15	-	-	
자영업	135	132	4%	96%	
블루칼라	161	158	20%	80%	
화이트칼라	304	298	9%	91%	
가정주부	210	230	10%	90%	
학생	69	79	16%	84%	
무직/은퇴/기타	108	92	23%	77%	
생활수준별					
상/중상	120	121	10%	90%	
중	395	395	10%	90%	
중하	264	264	14%	86%	
하	205	205	14%	86%	
임금노동자	정규직	325	312	10%	90%
고용형태별	비정규직	146	148	19%	81%

\*50사례 미만은 수치를 제시하지 않음. 한국갤럽

\*중앙선거여론조사 공정심의위원회의 권고로 실제 응답(조사완료) 사례수와  
안행부 주민등록인구 기준으로 가중 처리한 목표할당 사례수를 교차집계표에 함께 제시함

# 일자리 관련 의견 (3)

질문) 귀하는 직장에 다니십니까, 다니지 않습니까?

(직장에 다니다면) 정규직입니까, 비정규직입니까?

2014년 12월 1주 (2~4일)	조사완료 사례수 (명)	목표할당 사례수 (명)	현재 고용 형태			
			비임금 노동자	임금노동자 -정규직	임금노동자 -비정규직	직장에 다니지않음
전체	1,003	1,003	15%	31%	15%	39%
지역별						
서울	250	205	13%	36%	18%	33%
인천/경기	286	291	14%	34%	14%	38%
강원	28	31	-	-	-	-
대전/세종/충청	96	102	22%	23%	11%	43%
광주/전라	86	102	13%	26%	18%	43%
대구/경북	97	103	20%	26%	15%	39%
부산/울산/경남	149	158	11%	30%	16%	44%
제주	11	11	-	-	-	-
성별						
남성	552	500	21%	42%	14%	22%
여성	451	503	8%	20%	15%	56%
연령별						
19-29세	168	181	3%	30%	16%	50%
30대	183	194	10%	54%	15%	22%
40대	195	214	18%	40%	16%	26%
50대	212	196	27%	30%	14%	28%
60세 이상	245	217	14%	4%	13%	69%
주요 지지정당별						
새누리당	427	411	14%	21%	13%	52%
새정치민주연합	211	221	17%	40%	15%	28%
없음/의견유보	313	317	15%	36%	15%	34%
직업별						
농/임/어업	16	15	-	-	-	-
자영업	135	132	100%			
블루칼라	161	158		42%	58%	
화이트칼라	304	298		82%	18%	
가정주부	210	230				100%
학생	69	79			3%	97%
무직/은퇴/기타	108	92		1%	2%	97%
생활수준별						
상/중상	120	121	7%	44%	9%	40%
중	395	395	15%	32%	13%	40%
중하	264	264	14%	33%	16%	37%
하	205	205	19%	20%	21%	40%
대통령 직무평가별						
긍정 평가자	432	417	17%	21%	13%	49%
부정 평가자	473	485	13%	40%	15%	32%

\*50사례 미만은 수치를 제시하지 않음. 한국갤럽

\*중앙선거여론조사 공정심의위원회의 권고로 실제 응답(조사완료) 사례수와

안행부 주민등록인구 기준으로 가중 처리한 목표할당 사례수를 교차집계표에 함께 제시함

# 주간 응답자 특성표

주요 분석 단위별 표본오차(95% 신뢰수준 기준)와 지역/성/지지정당/직업/생활수준과 연령 분포 구성입니다. 2014년 3월 안전행정부 주민등록 인구통계 기준 8개 권역/성/연령별 가중 처리 결과.

**질문** 귀하는 어느 시도에 살고 계십니까? 주소지 기준으로 말씀해 주십시오. (저희가 전화번호를 무작위 추출해 지역을 알지 못합니다.)

**질문** 실례지만, 귀하의 연세는 올해 어떻게 되십니까?

**질문** 귀하의 직업은 무엇입니까?

**질문** 우리 국민들의 생활수준을 상, 중상, 중, 중하, 하의 다섯 단계로 나눈다면 귀댁의 생활수준은 어디에 속한다고 생각하십니까?

응답자 특성표 2014년 12월 1주 (2~4일)	조사완료		목표할당		가중값 배율 (B/A)	표본오차 95% 신뢰수준
	사례수 (명)(A)	비율	사례수 (명)(B)	비율		
전체	1,003	100%	1,003	100%	1.00	±3.1%P
지역별						
서울	250	25%	205	20%	0.82	±6.2%P
인천/경기	286	29%	291	29%	1.02	±5.8%P
강원	28	3%	31	3%	1.09	±18.5%P
대전/세종/충청	96	10%	102	10%	1.07	±10.0%P
광주/전라	86	9%	102	10%	1.19	±10.6%P
대구/경북	97	10%	103	10%	1.06	±10.0%P
부산/울산/경남	149	15%	158	16%	1.06	±8.0%P
제주	11	1%	11	1%	1.03	±29.5%P
성별						
남성	552	55%	500	50%	0.91	±4.2%P
여성	451	45%	503	50%	1.12	±4.6%P
연령별						
19~29세	168	17%	181	18%	1.08	±7.6%P
30대	183	18%	194	19%	1.06	±7.2%P
40대	195	19%	214	21%	1.10	±7.0%P
50대	212	21%	196	20%	0.93	±6.7%P
60세 이상	245	24%	217	22%	0.89	±6.3%P
주요						
새누리당	427	43%	411	41%		±4.7%P
지지						
새정치민주연합	211	21%	221	22%		±6.7%P
정당별						
없음/의견유보	313	31%	317	32%		±5.5%P
직업별						
농/임/어업	16	2%	15	1%		±24.5%P
자영업	135	13%	132	13%		±8.4%P
블루칼라	161	16%	158	16%		±7.7%P
화이트칼라	304	30%	298	30%		±5.6%P
가정주부	210	21%	230	23%		±6.8%P
학생	69	7%	79	8%		±11.8%P
무직/은퇴/기타	108	11%	92	9%		±9.4%P
생활						
상/중상	120	12%	121	12%		±8.9%P
수준별						
중	395	39%	395	39%		±4.9%P
중하	264	26%	264	26%		±6.0%P
하	205	20%	205	20%		±6.8%P

\*표본오차는 조사완료 사례수 기준. 목표할당 사례수는 주민등록인구 통계 기준

2014년 12월 1주 (2~4일)	조사완료 사례수 (명)	목표할당 사례수	주민등록인구 기준 가중 처리 후 결과				
			연령 분포				
			19~29세	30대	40대	50대	60세+
전체	1,003	1,003	18%	19%	21%	20%	22%
지역별							
서울	250	205	19%	21%	21%	19%	20%
인천/경기	286	291	18%	21%	24%	19%	18%
강원	28	31	-	-	-	-	-
대전/세종/충청	96	102	17%	19%	21%	19%	23%
광주/전라	86	102	16%	17%	21%	19%	27%
대구/경북	97	103	17%	17%	21%	20%	25%
부산/울산/경남	149	158	17%	18%	21%	21%	22%
제주	11	11	-	-	-	-	-
성별							
남성	552	500	19%	20%	22%	20%	19%
여성	451	503	17%	18%	20%	19%	25%
주요							
새누리당	427	411	13%	12%	18%	23%	34%
지지							
새정치민주연합	211	221	21%	29%	22%	17%	10%
정당별							
없음/의견유보	313	317	20%	20%	25%	18%	17%
직업별							
농/임/어업	16	15	-	-	-	-	-
자영업	135	132	4%	14%	28%	37%	17%
블루칼라	161	158	15%	20%	21%	25%	19%
화이트칼라	304	298	20%	34%	29%	16%	2%
가정주부	210	230	1%	15%	22%	20%	41%
학생	69	79	98%	2%			
무직/은퇴/기타	108	92	15%	6%	7%	10%	61%
생활							
상/중상	120	121	26%	19%	29%	18%	7%
수준별							
중	395	395	19%	21%	20%	20%	19%
중하	264	264	19%	23%	21%	17%	20%
하	205	205	11%	12%	20%	21%	36%

\*50사례 미만은 수치를 제시하지 않음



# 한국갤럽 데일리 오피니언

한국갤럽은 1974년 6월 박무익 회장이 설립한 한국 최초의 법인 형태 조사 전문 회사입니다.

1980년대부터 대통령 직무 수행 평가와 정당 지지도 조사 결과를 발표해 왔으며, 우리 국민의 기아가 한국갤럽을 알고 있습니다.

한국갤럽은 2012년부터 조사의 중립성, 지속성, 대표성을 확보한 '한국갤럽 데일리 오피니언'을 제공합니다.

관심 있는 분이든 누구나, 무료로, 매주 금요일, 한국갤럽 홈페이지 [www.gallup.co.kr](http://www.gallup.co.kr) 에서 새로운 결과를 만나실 수 있습니다.

- 중립성: 정치권, 이해 관계자, 특정 언론의 의뢰가 아닌, 한국갤럽이 자체 기획, 운영, 공개합니다.
- 지속성: 특정 이벤트, 특정 시기, 단 하루의 조사 표본 영향력을 최소화하기 위해 연중 지속적으로 매주 추적 조사합니다.
- 대표성: 전국 유권자 모집단의 특성을 최대한 반영하기 위해 무선 RDD 표본 프레임을 이용합니다.

무작위로 생성한 휴대전화 번호를 이용해 한국갤럽 조사원이 전화를 걸어 매일 300명, 매주 1,000명 이상 유효표본을 확보합니다.

매일 수집한 데이터는 지역, 성, 연령 특성에 따라 다음 방법으로 사후 가중처리합니다.

- 하루 데이터는 전국 8권역, 성/연령대 특성 비율로 림(Rim) 가중
- 일일(Daily) 지표는 당일과 직전 이틀 데이터를 3일 이동 평균(3-day-rolling average)
- 주간(weekly) 지표는 월~목 데이터를 통합해 전국 8권역, 성/연령대 특성 비율로 셀(cell) 가중

한국갤럽 조사에 관심 가져주셔서 고맙습니다.

한국갤럽 데일리 오피니언은 한국갤럽의 자산이므로 상업적 용도의 재판매를 금지합니다. 인용하실 때에는 반드시 출처를 밝혀주십시오.

문의: 한국갤럽 02-3702-2100(대폰)/2571/2621/2622 또는 한국갤럽 홈페이지 Q&A