

한국갤럽 ^{데일리} 정치지표

GALLUP KOREA
Political index

제23호 • 2012년 6월 4주

역대 대통령 직무 수행 평가 1988~2012 • 대통령 직무 수행 평가 • 정당 지지도 • 2012 대통령 선거 후보 지지도
2012년 6월 18~21일 • 휴대전화 RDD 조사 • 유효표본 1,214명 • 표본오차 ±2.8%포인트(95% 신뢰수준) • 응답률 17%

◎ 알립니다.

한국갤럽 데일리정치지표는 '제3자의 의뢰 없이 한국갤럽이 독자적으로 실시하는 여론조사'로서
공직선거법 제108조 3항에 의거해 제18대 대통령 선거일인 2012년 12월 19일의 180일 전인 6월 22일부터는
선거관리위원회에 서면으로 사전신고 후 실시합니다.
이에 앞선 준비로 6월 22일 조사는 쉬며, 18~21일 조사 결과를 집계한 데일리정치지표 제23호를 미리 공개합니다.

◎ 공직선거법 제108조(여론조사의 결과공표금지 등)

③ 다음 각 호의 어느 하나에 해당하는 자를 제외하고는 누구든지 선거일 전 180일부터 선거일의 투표마감시각까지
선거에 관하여 정당에 대한 지지도나 당선인을 예상하게 하는 여론조사(공표·보도를 목적으로 하지 아니하는
여론조사를 포함한다)를 실시하려면 중앙선거관리위원회규칙으로 정하는 바에 따라 여론조사의 목적, 표본의 크기,
조사지역·일시·방법, 전체 설문내용 등을 여론조사 개시일 전 2일까지 해당 선거구선거관리위원회에 서면으로
신고하여야 한다.<신설 2010.1.25>

1. 제3자로부터 여론조사를 의뢰받은 여론조사 기관·단체(제3자의 의뢰 없이 직접 하는 경우는 제외한다)
2. 정당(창당준비위원회와 「정당법」 제38조에 따른 정책연구소를 포함한다)
3. 「방송법」 제2조에 따른 방송사업자
4. 「신문 등의 진흥에 관한 법률」 제2조에 따른 신문사업자 및 인터넷신문사업자
5. 「잡지 등 정기간행물의 진흥에 관한 법률」 제2조에 따른 정기간행물사업자
6. 「뉴스통신진흥에 관한 법률」 제2조에 따른 뉴스통신사업자

38th

Top of Mind Brand since 1974

Gallup KOREA



한국갤럽 박무익 회장/설립자

한국갤럽 데일리정치지표를 도입하며...

1974년 문을 연 이래 지금까지 한국갤럽이 독립적인 조사 기관으로 존속할 수 있었던 것은 모두 저희 조사에 협조해주신 우리 국민들 덕분입니다.

그에 보답하는 마음으로 한국갤럽은 2012년부터 자체 기획, 운영하는 정치 지표를 누구나 이용하실 수 있도록 매주 제공합니다.

한국갤럽 데일리정치지표는 휴대전화 RDD(random digit dialing) 표본 프레임을 이용해 전국 모집단의 특성을 최대한 반영하며, 주 5일 연중 조사를 진행해 특정 사건이 조사 결과에 미치는 영향력은 최소화했습니다.

한국갤럽이 매일 민심의 스냅 사진을 찍어 만들어 갈 이 지표가 좀 더 나은 사회, 좀 더 나은 나라가 되는데 보탬이 되길 바랍니다.

2012년 2월

박 무 익

한국갤럽조사연구소

한국갤럽은 1974년 6월 박무익 회장이 설립한 한국 최초의 법인 형태 조사 전문 회사입니다.

1980년대부터 대통령 직무 수행 평가와 정당 지지도 조사 결과를 발표해 왔으며, 우리 국민 70%가 이름을 알고 있는 조사회사입니다.

한국갤럽 데일리 정치지표의 특징

2012년 1월부터 평일 오전 10시~오후 6시까지 휴대전화 RDD 조사를 연중 실시해 그 결과를 매주 월요일 공개합니다.

조사의 중립성, 지속성, 대표성을 확보한 한국갤럽 데일리정치지표는 필요하신 분 누구나 무료로 열람하실 수 있습니다.

- **중립성:** 정치권, 이해 관계자, 특정 언론의 의뢰가 아닌, **한국갤럽이 자체 기획, 운영, 공개**합니다.

- **지속성:** 특정 이벤트, 특정 시기, 단 하루의 조사 표본 영향력을 최소화하기 위해 **연중 지속적으로 주 5일 추적 조사**합니다.

- **대표성:** 전국 유권자 모집단의 특성을 최대한 반영하기 위해 **휴대전화 RDD 표본 프레임**을 이용합니다.

조사 방법 / 지표 산출 방법

한국갤럽 조사원이 무작위로 생성된 휴대전화 번호로 전화를 걸어 매일 300명 이상, 매주 1,500명 이상 유효표본을 확보합니다.

매일 수집한 데이터는 지역, 성, 연령 특성에 따라 다음 방법으로 사후 가중처리합니다.

- 하루 데이터는 전국 8권역, 성/연령대 특성 비율로 림(Rim) 가중

- 일간 지표는 당일과 직전 이틀 데이터를 3일 이동 평균(3-day-rolling average)

- 주간 지표는 월~금 데이터를 통합해 전국 8권역, 성/연령대 특성 비율로 셀(Cell) 가중

표본오차 / 해석 시 주의사항

한국갤럽 데일리정치지표에서 일간 지표의 표본크기는 약 1,000명 내외, 주간 지표의 표본크기는 1,500명 내외입니다.

유효 표본크기 1,000명일 때 기대되는 표본오차(95% 신뢰수준)는 $\pm 3.1\%$ 포인트, 1,500명일 때 $\pm 2.5\%$ 포인트입니다.

표본오차 이외에도 불완전한 표본추출률, 응답 거절, 질문에 대한 혼동 등 조사 과정 중 발생하는 비표본오차가 존재할 수 있습니다.

표본오차는 이런 요인을 배제하고 비교적 완전한 표본추출률에서 확률추출한 경우를 가정한 것이므로 해석에 주의를 요합니다.

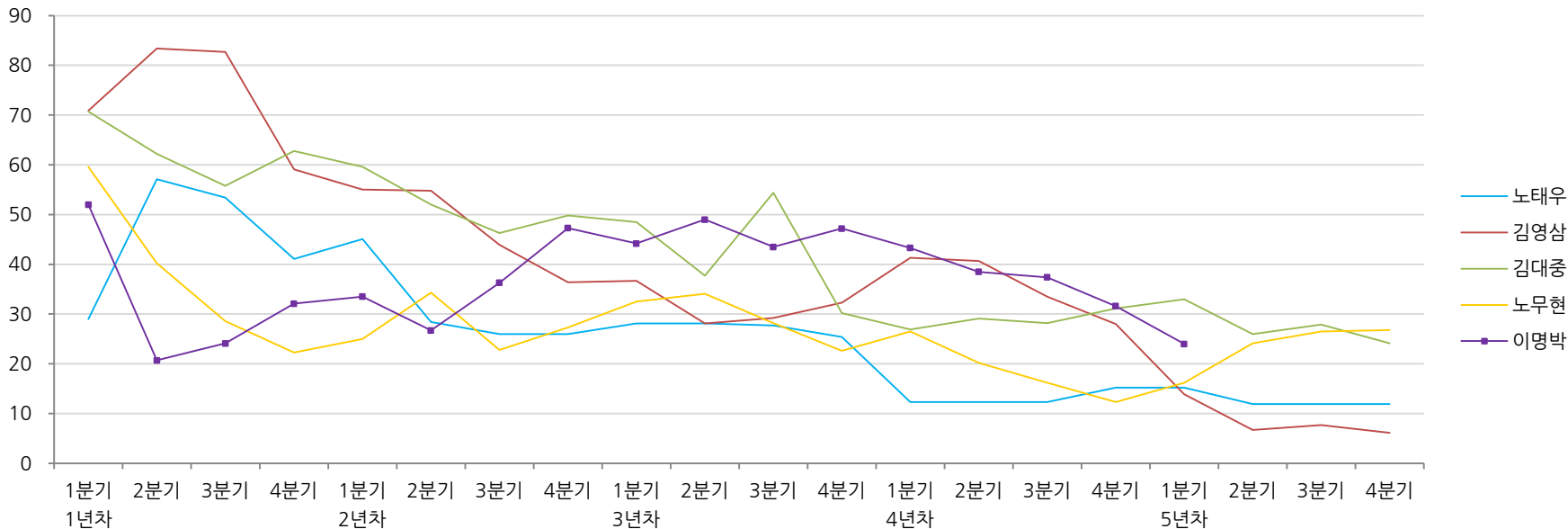
문의 한국갤럽 02-3702-2100(대표)/2571/2621/2622 | 한국갤럽 홈페이지 Q&A www.gallup.co.kr

역대 대통령 직무 수행 평가 1988~2012

1988~2011년은 분기 내 여러 조사 결과의 중위수 기준, 2012년 이후는 분기별 데일리 통합 결과, '잘하고 있다'→긍정, '잘못하고 있다'→부정 평가 비율

“귀하는 요즘 000 대통령이 대통령으로서의 직무를 잘 수행하고 있다고 보십니까, 혹은 잘못 수행하고 있다고 보십니까?
(‘보통/모름’인 경우) 굳이 말씀하신다면, ‘잘하고 있다’와 ‘잘못하고 있다’ 중 어느 쪽입니까?”

◎ 역대 대통령 직무 수행 긍정 평가 (%)



◎ 역대 대통령 직무 수행 평가 (%)

역대 대통령	재임연차 분기	1년차				2년차				3년차				4년차				5년차			
		1분기	2분기	3분기	4분기	1분기	2분기	3분기	4분기	1분기	2분기	3분기	4분기	1분기	2분기	3분기	4분기	1분기	2분기	3분기	4분기
13대 노태우 (1988~1993)	긍정	29	57	53	41	45	28	26	-	28	-	28	25	12	-	-	15	-	12	-	-
	부정	46	16	25	27	25	41	45	-	40	-	55	54	40	-	-	41	-	56	-	-
14대 김영삼 (1993~1998)	긍정	71	83	83	59	55	55	44	36	37	28	29	32	41	41	34	28	14	7	8	6
	부정	7	4	6	18	24	21	25	33	34	41	45	39	33	37	40	47	65	74	78	74
15대 김대중 (1998~2003)	긍정	71	62	56	63	60	52	46	50	49	38	54	30	27	29	28	31	33	26	28	24
	부정	7	11	17	14	16	22	29	24	20	26	18	51	55	52	49	49	41	53	52	56
16대 노무현 (2003~2008)	긍정	60	40	29	22	25	34	23	27	33	34	28	23	27	20	16	12	16	24	27	27
	부정	19	41	53	62	57	46	60	57	55	53	61	67	63	70	74	79	78	66	64	62
17대 이명박 (2008~2013)	긍정	52	21	24	32	34	27	36	47	44	49	44	47	43	39	37	32	*24			
	부정	29	69	65	55	55	55	55	45	45	41	43	41	49	54	55	60	62			

*2012년 1분기 평균



정당 지지도, 주요 대선 후보 지지도 - 최근 25주 주간 지표 추이

매주 월~금 통합 데이터 • 휴대전화 RDD 조사 • 매주 유효표본 약 1,600여명 • 표본오차 ±2.4%포인트(95% 신뢰수준) • 평균 응답률 18%

“귀하는 어느 정당을 지지하십니까? (‘없음/모름’인 경우) 그럼, 어느 정당에 조금이라도 더 호감이 가십니까?”

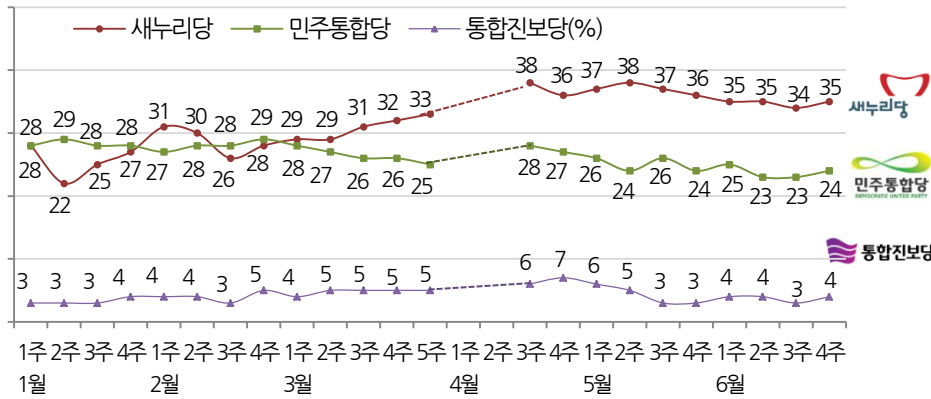
* 4.11 총선 직전인 4/2~10 기간에는 지지 정당 질문을 비례대표 정당 지지도 질문으로 대체해 아래 그래프에는 제시하지 않음.

“올해 12월에는 대통령 선거가 있는데요, 귀하는 누가 다음 번 대통령이 되는 것이 좋다고 생각하십니까?”

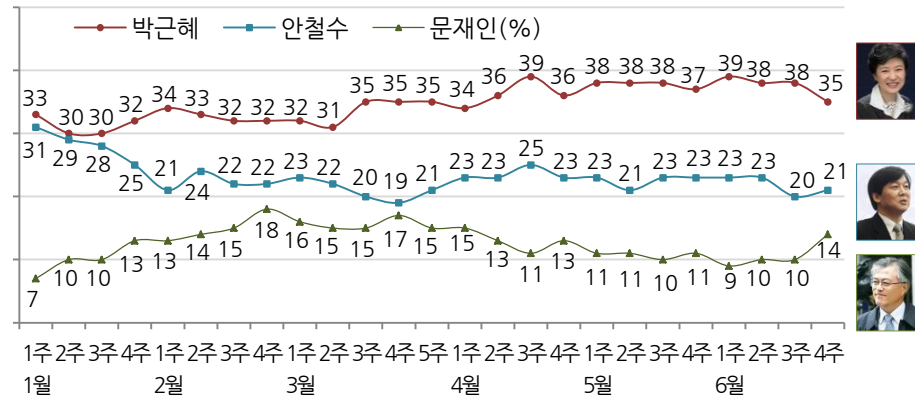
(‘없음/모름’인 경우) 그럼, 누구에게 조금이라도 더 호감이 가십니까?”

“(양자 ① 박근혜, 안철수) (양자 ② 박근혜, 문재인)씨 중에는 누가 대통령이 되는 것이 더 좋다고 생각하십니까?”

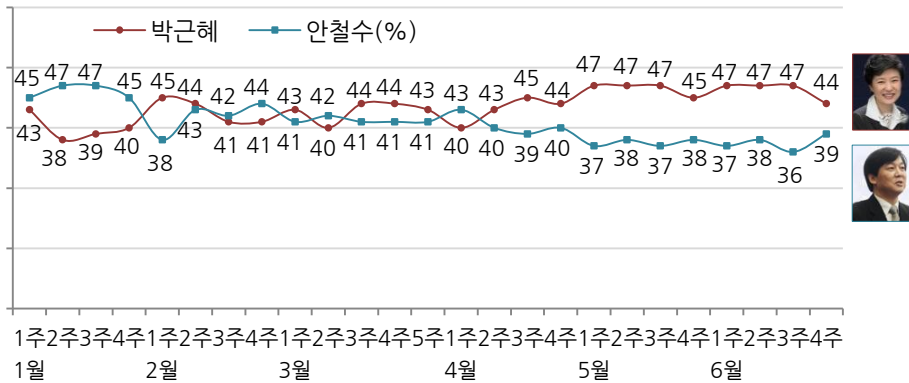
◎ 정당 지지도



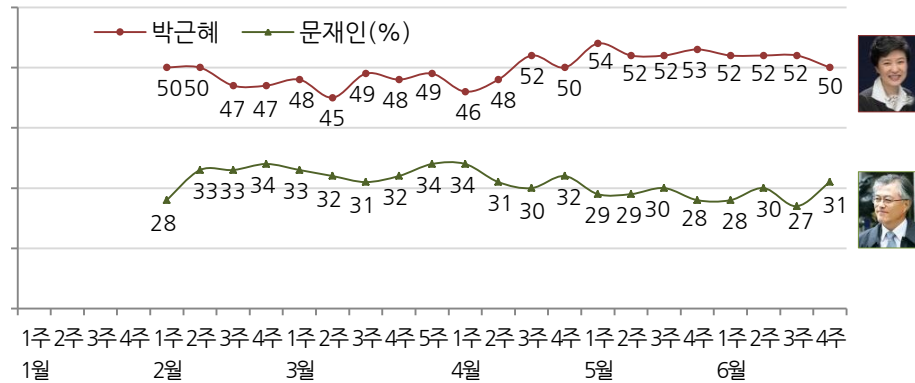
◎ 대선 후보 지지도 - 다자 구도(자유응답)



◎ 대선 후보 지지도 - 양자 구도 ①



◎ 대선 후보 지지도 - 양자 구도 ②

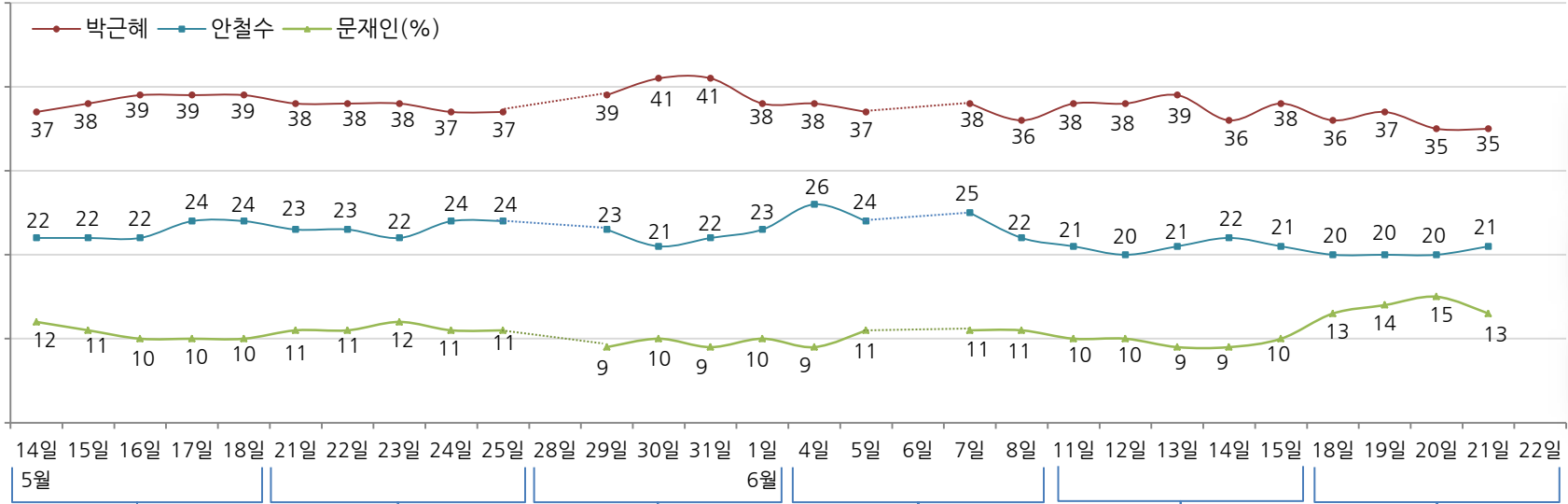


2012 대통령 선거 주요 후보 지지도(다자 구도) - 최근 6주 일간 지표 추이

*일간 지표는 3-day-rolling average

“올해 12월에는 대통령 선거가 있는데요, 귀하는 누가 다음 번 대통령이 되는 것이 좋다고 생각하십니까?
(‘없음/모름’인 경우) 그럼, 누구에게 조금이라도 더 호감이 가십니까?”

◎ 2012 대통령 선거 주요 후보 지지도 - 다자 구도(자유응답)



- | 5월 3주 | 4주 | 6월 1주 | 2주 | 3주 | 4주 |
|---------------------------------|--|--|---|--|--|
| 14 통합진보당 강기갑 비상대책위원장 체제 확정 | 20 이회창, 자유선진당 탈당 | 28 박근혜 관련 '7인회' 논란 | 3 임수경, 탈북자 관련 막말 논란 | 11 새누리 대선 후보 경선관리위원회 출범 | 19 안철수 대변인, '민주당 일부 인사들의 발언에 대한 입장' 논평 |
| 15 새누리당 전당대회, 황우여 당 대표 선출 | 21 검찰, 통합진보당 압수수색 | 28 육군, 상관모욕죄로 현역 대위 기소 논란 | 5 19대 국회 개원 무산 | 12 김두관 출판기념회 | 19 새누리, 6월 세비 반납 결의 |
| 16 새누리당 경선 룰 공방 | 23 노 전대통령 서거 3주기 | 29 자유선진당, 당명 '선진통일당'으로 변경 | 7 통합진보당 비례대표 4명 출당 | 14 새누리 당원 명부 유출 | 19 정운찬, 동반성장연구소 출범 |
| 17 여야, 6월 5일 19대 국회 개원 합의 | 24 안철수, 개인 언론담당 유민영 전 춘추장관 선임 | 29 통합진보당 비례후보 10명 공식 사퇴 | 7 KBS 새노조 파업 종료 | 14 이석기 사무실 압수 수색 | 20 새누리 당원명부 유출에 전현직 의원 연루 파문 |
| 18 이명박 대통령, 4년째 5.18 기념식 불참 | 24 박지원, '박태규 공방' 관련 박근혜 맞고소 | 29 통합진보당 비례후보 10명 공식 사퇴 | 8 새누리당 대선 경선 룰 관련 친박-비박 갈등 심화 | 14 6.15 남북정상회담 12주년 | 20 새누리, 국회의원 평생연금법 전면 폐지 추진 |
| 18 민주노총, 통합진보당 지지 조건부 철회 | 25 경인 아래벚길 개통 | 30 19대 국회 임기 시작 | 9 민주통합당 당 대표 이해찬 선출 | 15 새누리 경선 룰 갈등 | 20 새누리, 국회의원 평생연금법 전면 폐지 추진 |
| 18 민주통합당 광주에서 당 대표 후보 2차 TV토론 | 25 통합진보당 경쟁명부 비례대표 제명 방침 공식화 * 민주통합당 당 대표 경선 | 30 안철수, 부산대 강연 | 10 6.10 민주항쟁 25주년 * 여야 종북-색갈론-국가관 등 이념 공방 | 17 문재인 대선 출마 선언 * 내국동 사저 의혹 관련자 전원 무혐의 처리 논란 | 20 통합진보 당권 경쟁 본격화 이석기, 김재연 제명 재심 요청 |
| | | 30 문재인 지지모임 '담쟁이포럼' 발족 * 민주통합당 당 대표 경선 | | * 민간인 불법사찰 재수사 결과 관련 논란 | 20 택시 파업 |
| | | | | | 21 디도스 특검 수사결과 발표 |



2012 대통령 선거 주요 후보 지지도(양자 구도) - 최근 6주 일간 지표 추이

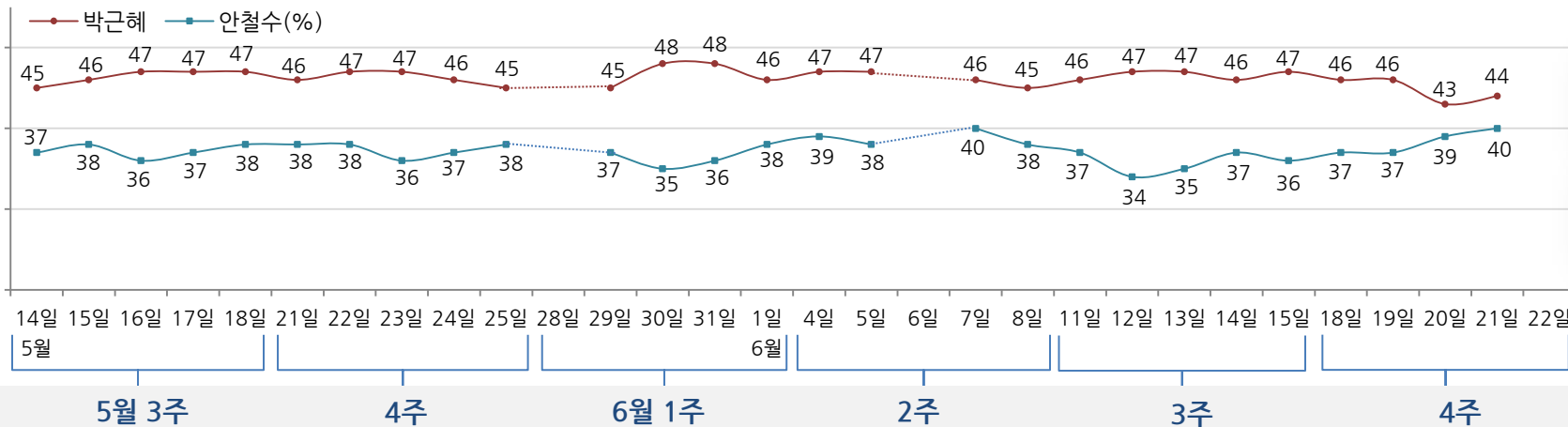
*일간 지표는 3-day-rolling average

“올해 12월에는 대통령 선거가 있는데요, 귀하는 누가 다음 번 대통령이 되는 것이 좋다고 생각하십니까?”

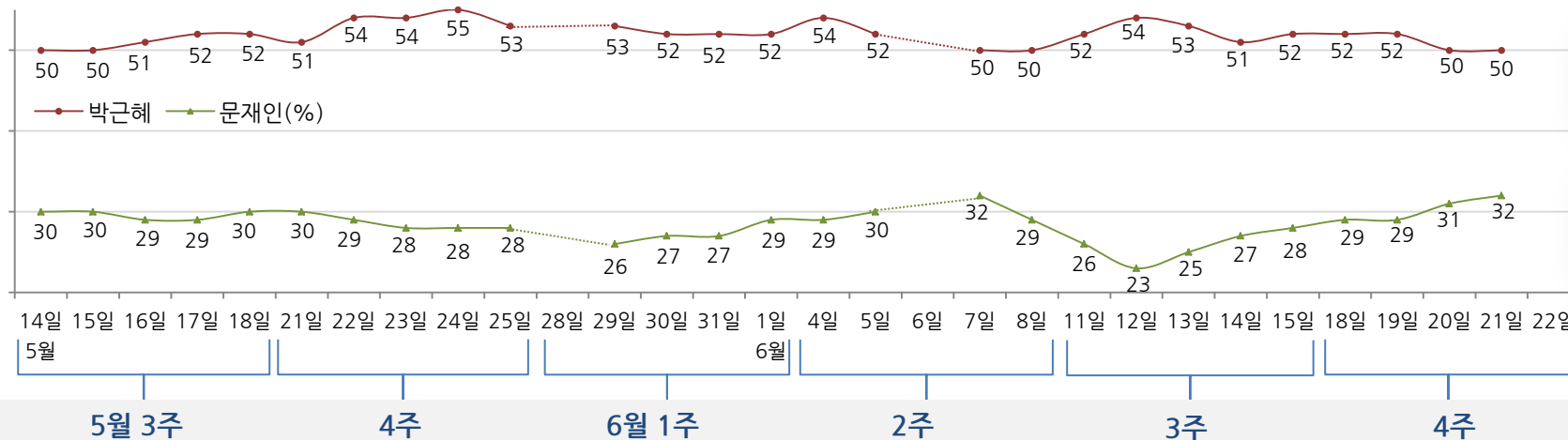
(‘없음/모름’인 경우) 그럼, 누구에게 조금이라도 더 호감이 가십니까?”

“(양자 ① 박근혜, 안철수) (양자 ② 박근혜, 문재인)씨 중에는 누가 대통령이 되는 것이 더 좋다고 생각하십니까?”

◎ 2012 대통령 선거 주요 후보 지지도 - 양자 구도 ①



◎ 2012 대통령 선거 주요 후보 지지도 - 양자 구도 ②



대통령 직무 수행 평가 • 정당 지지도 - 최근 25주 주간 지표/ 최근 2주 일간 지표 추이

“귀하는 요즘 이명박 대통령이 대통령으로서의 직무를 잘 수행하고 있다고 보십니까, 혹은 잘못 수행하고 있다고 보십니까?”
 (‘보통/모름’인 경우) 굳이 말씀하신다면, ‘잘하고 있다’와 ‘잘못하고 있다’ 중 어느 쪽입니까?”
 “귀하는 어느 정당을 지지하십니까? (‘없음/모름’인 경우) 그럼, 어느 정당에 조금이라도 더 호감이 가십니까?”

*일간 지표는 3-day-rolling average

◎ 대통령 직무 수행 평가

2012년	표본 크기	잘하고 있다	잘못하고 있다	보통	모름 의견없음
1월 1주(02~06)	1,760	26%	63%	4%	7%
1월 2주(09~13)	1,672	24%	65%	4%	7%
1월 3주(16~20)	1,541	22%	65%	5%	8%
1월 4주(25~27)	1,089	24%	64%	5%	8%
2월 1주(30~03)	1,731	22%	65%	3%	10%
2월 2주(06~10)	1,642	24%	64%	4%	8%
2월 3주(13~17)	1,602	23%	62%	6%	9%
2월 4주(20~24)	1,611	24%	60%	5%	11%
3월 1주(27~02)	1,272	26%	60%	5%	9%
3월 2주(05~09)	1,652	24%	61%	6%	8%
3월 3주(12~16)	1,730	27%	58%	6%	8%
3월 4주(19~23)	1,598	26%	58%	6%	11%
3월 5주(26~30)	1,579	29%	54%	7%	10%
4월 1주(02~06)	1,708	23%	63%	6%	8%
4월 2주(09~13)	2,106	24%	64%	5%	6%
4월 3주(16~20)	1,558	28%	56%	9%	7%
4월 4주(23~27)	1,605	23%	62%	7%	8%
5월 1주(30~04)	1,272	24%	59%	6%	11%
5월 2주(07~11)	1,561	24%	58%	7%	11%
5월 3주(14~18)	1,536	24%	57%	8%	10%
5월 4주(21~25)	1,511	24%	57%	8%	10%
6월 1주(28~01)	1,225	26%	56%	8%	10%
6월 2주(04~08)	1,235	28%	53%	7%	12%
6월 3주(11~15)	1,526	23%	56%	8%	13%
6월 4주(18~21)	1,214	25%	56%	7%	12%
6/11(월)	945	27%	54%	7%	12%
6/12(화)	921	26%	54%	8%	12%
6/13(수)	913	25%	55%	7%	12%
6/14(목)	919	23%	57%	8%	12%
6/15(금)	916	22%	56%	9%	13%
6/18(월)	917	21%	57%	9%	13%
6/19(화)	914	22%	57%	8%	14%
6/20(수)	902	24%	56%	8%	12%
6/21(목)	910	26%	55%	7%	12%
6/22(금)	-	-	-	-	-

◎ 정당 지지도

새누리당	민주통합당	통합진보당	선진통일당	기타 정당	모름 없음
28%	28%	3%	1%	1%	40%
22%	29%	3%	1%	1%	45%
25%	28%	3%	1%	1%	42%
27%	28%	4%	1%	2%	38%
31%	27%	4%	1%	1%	37%
30%	28%	4%	1%	1%	36%
26%	28%	3%	1%	1%	40%
28%	29%	5%	1%	1%	36%
29%	28%	4%	1%	1%	36%
29%	27%	5%	2%	1%	36%
31%	26%	5%	1%	1%	36%
32%	26%	5%	2%	1%	33%
33%	25%	5%	2%	1%	34%
-	-	-	-	-	-
-	-	-	-	-	-
38%	28%	6%	1%	2%	25%
36%	27%	7%	1%	2%	28%
37%	26%	6%	1%	2%	27%
38%	24%	5%	1%	1%	31%
37%	26%	3%	1%	1%	32%
36%	24%	3%	0%	1%	35%
35%	25%	4%	0%	1%	35%
35%	23%	4%	1%	1%	36%
34%	23%	3%	0%	1%	38%
35%	24%	4%	0%	1%	37%
35%	22%	2%	1%	2%	38%
36%	21%	3%	0%	1%	39%
35%	22%	3%	0%	1%	38%
33%	23%	3%	0%	1%	39%
33%	25%	2%	1%	1%	38%
34%	24%	3%	1%	1%	36%
36%	24%	3%	1%	1%	35%
36%	23%	3%	1%	1%	36%
35%	24%	3%	1%	1%	37%
-	-	-	-	-	-

* 4.11 총선 직전인 4월 2~10일은 비례대표 정당 지지도를 조사해 이 표에는 제시하지 않습니다.

* 한국갤럽 데일리정치지표 제12호(4월 1주), 제13호(4월 2주)에서 총선 직전과 선거 당일 투표 후보 소속 정당, 비례대표 정당 지지도 변화 자료를 보실 수 있습니다.



“귀하는 요즘 이명박 대통령이 대통령으로서의 직무를 잘 수행하고 있다고 보십니까, 혹은 잘못 수행하고 있다고 보십니까?”

(‘보통/모름’인 경우) 굳이 말씀하신다면, ‘잘하고 있다’와 ‘잘못하고 있다’ 중 어느 쪽입니까?”

“귀하는 어느 정당을 지지하십니까? (‘없음/모름’인 경우) 그럼, 어느 정당에 조금이라도 더 호감이 가십니까?”

◎ 대통령 직무 수행 평가

2012년 6월 4주		표본 크기	잘하고 있다	잘못하고 있다	보통	모름 의견없음
전체		1,214	25%	56%	7%	12%
지역별	서울	253	25%	57%	8%	11%
	인천/경기	345	26%	56%	7%	11%
	강원	37	40%	47%	4%	9%
	대전/충청	123	19%	53%	4%	24%
	광주/전라	125	13%	71%	3%	13%
	대구/경북	126	35%	39%	20%	6%
	부산/울산/경남	193	26%	56%	5%	13%
	제주	13	0%	78%	9%	13%
성별	남성	601	25%	59%	6%	9%
	여성	613	24%	52%	9%	15%
연령별	19~29세	228	19%	65%	6%	10%
	30대	247	15%	68%	5%	11%
	40대	266	15%	66%	8%	11%
	50대	229	29%	49%	10%	12%
	60세 이상	243	46%	29%	8%	16%
직업별	농/임/어업	42	34%	46%	7%	12%
	자영업	146	19%	66%	6%	9%
	블루칼라	162	21%	58%	7%	13%
	화이트칼라	380	18%	68%	5%	8%
	가정주부	287	30%	41%	10%	19%
	학생	103	24%	58%	9%	9%
	무직/기타	94	45%	32%	10%	13%
이념 성향별	보수	410	37%	44%	10%	10%
	중도	293	21%	59%	9%	12%
	진보	360	14%	77%	3%	7%
	모름/의견없음	150	26%	32%	9%	32%

◎ 정당 지지도

새누리당	민주통합당	통합진보당	선진통일당	기타 정당	모름 없음
35%	24%	4%	0%	1%	37%
35%	26%	3%	1%	0%	35%
35%	22%	3%	0%	2%	38%
37%	11%	5%	0%	0%	47%
27%	26%	4%	1%	0%	42%
10%	43%	6%	0%	2%	40%
59%	8%	2%	0%	0%	32%
40%	21%	5%	0%	0%	34%
22%	51%	0%	0%	0%	27%
36%	26%	3%	1%	1%	34%
34%	21%	5%	0%	1%	39%
22%	30%	4%	0%	1%	43%
19%	32%	7%	1%	2%	39%
31%	25%	5%	1%	0%	38%
47%	20%	1%	0%	0%	31%
56%	11%	1%	0%	0%	32%
44%	16%	3%	0%	0%	38%
36%	30%	0%	1%	1%	33%
32%	22%	7%	0%	0%	38%
28%	30%	5%	1%	2%	35%
43%	16%	3%	0%	0%	38%
27%	31%	3%	1%	0%	37%
47%	14%	0%	1%	0%	39%
62%	16%	1%	0%	0%	21%
30%	26%	1%	1%	0%	42%
14%	37%	9%	0%	2%	38%
22%	10%	2%	1%	0%	66%

2012 대통령 선거 후보 지지도 - 최근 25주 주간 지표/ 최근 2주 일간 지표 추이

*일간 지표는 3-day-rolling average

“올해 12월에는 대통령 선거가 있는데요, 귀하는 누가 다음 번 대통령이 되는 것이 좋다고 생각하십니까?”

(‘없음/모름’인 경우) 그럼, 누구에게 조금이라도 더 호감이 가십니까?”

“(양자 ① 박근혜, 안철수) (양자 ② 박근혜, 문재인)씨 중에는 누가 대통령이 되는 것이 더 좋다고 생각하십니까?”

◎ 대선 후보 지지도 - 다자 구도(자유응답)

2012년	표본 크기	김두관	김문수	문재인	박근혜	손학규	안철수	정몽준	기타	모름 없음
1월 1주(02~06)	1,760	0%	2%	7%	33%	3%	31%	3%	1%	21%
1월 2주(09~13)	1,672	0%	2%	10%	30%	1%	29%	2%	1%	23%
1월 3주(16~20)	1,541	0%	2%	10%	30%	2%	28%	2%	4%	23%
1월 4주(25~27)	1,089	0%	1%	13%	32%	3%	25%	2%	2%	22%
2월 1주(30~03)	1,731	0%	3%	13%	34%	3%	21%	2%	2%	22%
2월 2주(06~10)	1,642	0%	2%	14%	33%	3%	24%	2%	1%	21%
2월 3주(13~17)	1,602	0%	2%	15%	32%	3%	22%	2%	2%	22%
2월 4주(20~24)	1,611	0%	2%	18%	32%	2%	22%	2%	3%	19%
3월 1주(27~02)	1,272	1%	2%	16%	32%	2%	23%	3%	3%	19%
3월 2주(05~09)	1,652	1%	1%	15%	31%	2%	22%	3%	1%	23%
3월 3주(12~16)	1,730	1%	1%	15%	35%	2%	20%	3%	2%	21%
3월 4주(19~23)	1,598	2%	1%	17%	35%	2%	19%	2%	2%	20%
3월 5주(26~30)	1,579	0%	2%	15%	35%	2%	21%	3%	2%	20%
4월 1주(02~06)	1,708	1%	1%	15%	34%	2%	23%	3%	2%	21%
4월 2주(09~13)	2,106	1%	1%	13%	36%	2%	23%	2%	1%	21%
4월 3주(16~20)	1,558	1%	1%	11%	39%	1%	25%	2%	1%	20%
4월 4주(23~27)	1,605	1%	2%	13%	36%	2%	23%	2%	2%	20%
5월 1주(30~04)	1,272	1%	1%	11%	38%	2%	23%	4%	1%	19%
5월 2주(07~11)	1,561	1%	2%	11%	38%	2%	21%	3%	0%	21%
5월 3주(14~18)	1,536	1%	2%	10%	38%	2%	23%	3%	1%	20%
5월 4주(21~25)	1,511	1%	2%	11%	37%	1%	23%	3%	1%	21%
6월 1주(29~01)	1,225	2%	1%	9%	39%	2%	23%	2%	1%	21%
6월 2주(04~08)	1,235	1%	1%	10%	38%	2%	23%	2%	1%	21%
6월 3주(11~15)	1,526	2%	1%	10%	38%	2%	20%	3%	1%	22%
6월 4주(18~22)	1,214	1%	1%	14%	35%	2%	21%	3%	1%	22%
6/11(월)	945	1%	1%	10%	38%	2%	21%	2%	1%	24%
6/12(화)	921	1%	1%	10%	38%	1%	20%	3%	1%	25%
6/13(수)	913	1%	1%	9%	39%	2%	21%	3%	1%	23%
6/14(목)	919	2%	1%	9%	36%	1%	22%	3%	1%	23%
6/15(금)	916	2%	1%	10%	38%	2%	21%	3%	1%	21%
6/18(월)	917	2%	2%	13%	36%	2%	20%	3%	1%	22%
6/19(화)	914	1%	1%	14%	37%	2%	20%	2%	1%	20%
6/20(수)	902	1%	2%	15%	35%	2%	20%	3%	1%	22%
6/21(목)	910	2%	1%	13%	35%	2%	21%	4%	1%	21%
6/22(금)	-	-	-	-	-	-	-	-	-	-

◎ 양자 구도 ①

박근혜	안철수	모름 없음
43%	45%	12%
38%	47%	15%
39%	47%	14%
40%	45%	15%
45%	38%	17%
44%	43%	13%
41%	42%	17%
41%	44%	15%
43%	41%	15%
40%	42%	17%
44%	41%	15%
44%	41%	15%
43%	41%	15%
40%	43%	17%
43%	40%	17%
45%	39%	16%
44%	40%	16%
47%	37%	16%
47%	38%	15%
47%	37%	16%
45%	38%	17%
47%	37%	16%
47%	38%	16%
47%	36%	18%
44%	39%	17%
46%	37%	18%
47%	34%	18%
47%	35%	18%
46%	37%	18%
47%	36%	17%
46%	37%	17%
46%	37%	16%
43%	39%	18%
44%	40%	17%
-	-	-

◎ 양자 구도 ②

박근혜	문재인	모름 없음
-	-	-
-	-	-
-	-	-
-	-	-
50%	28%	21%
50%	33%	18%
47%	33%	20%
47%	34%	19%
48%	33%	19%
45%	32%	23%
49%	31%	19%
48%	32%	19%
49%	34%	17%
46%	34%	20%
48%	31%	20%
52%	30%	18%
50%	32%	18%
54%	29%	17%
52%	29%	19%
52%	30%	19%
53%	28%	18%
52%	28%	20%
52%	30%	19%
52%	27%	21%
50%	31%	19%
52%	26%	22%
54%	23%	23%
53%	25%	22%
51%	27%	22%
52%	28%	20%
52%	28%	20%
52%	30%	19%
52%	27%	21%
50%	31%	19%
-	-	-

2012 대통령 선거 주요 후보 지지도 - 2012년 6월 4주(18~21)

“올해 12월에는 대통령 선거가 있는데요, 귀하는 누가 다음 번 대통령이 되는 것이 좋다고 생각하십니까?”

(‘없음/모름’인 경우) 그럼, 누구에게 조금이라도 더 호감이 가십니까?”

“(양자 ① 박근혜, 안철수) (양자 ② 박근혜, 문재인)씨 중에는 누가 대통령이 되는 것이 더 좋다고 생각하십니까?”

◎ 대선 후보 지지도 - 다자 구도(자유응답)

2012년 6월 4주		표본 크기	김두관	김문수	문재인	박근혜	손학규	안철수	정몽준	기타	모름 없음
전체		1,214	1%	1%	14%	35%	2%	21%	3%	1%	22%
지역별	서울	253	2%	3%	19%	29%	2%	19%	5%	1%	21%
	인천/경기	345	0%	2%	13%	32%	1%	27%	3%	0%	22%
	강원	37	0%	0%	6%	51%	0%	18%	0%	0%	25%
	대전/충청	123	0%	1%	13%	32%	5%	19%	1%	1%	28%
	광주/전라	125	2%	0%	12%	15%	5%	30%	2%	2%	32%
	대구/경북	126	3%	1%	6%	67%	0%	6%	1%	0%	16%
	부산/울산/경남	193	3%	1%	17%	38%	1%	19%	6%	0%	15%
제주	13	0%	13%	5%	45%	0%	28%	0%	0%	9%	
성별	남성	601	3%	1%	15%	34%	2%	23%	3%	1%	19%
	여성	613	0%	2%	13%	36%	2%	19%	3%	0%	25%
연령별	19~29세	228	0%	1%	19%	21%	0%	37%	2%	0%	20%
	30대	247	1%	1%	25%	20%	1%	26%	4%	0%	22%
	40대	266	3%	2%	12%	32%	4%	25%	3%	0%	19%
	50대	229	2%	1%	8%	47%	3%	13%	4%	1%	21%
	60세 이상	243	1%	3%	4%	55%	3%	5%	3%	1%	27%
직업별	농/임/어업	42	2%	0%	5%	42%	0%	10%	2%	3%	36%
	자영업	146	4%	1%	14%	43%	3%	21%	1%	0%	14%
	블루칼라	162	3%	1%	13%	36%	2%	20%	5%	0%	19%
	화이트칼라	380	1%	1%	22%	24%	3%	24%	4%	1%	21%
	가정주부	287	0%	2%	8%	43%	2%	14%	3%	0%	28%
	학생	103	0%	0%	19%	27%	0%	42%	1%	0%	11%
	무직/기타	94	0%	4%	2%	46%	2%	14%	2%	1%	28%
이념 성향별	보수	410	0%	2%	7%	53%	2%	13%	5%	1%	18%
	중도	293	3%	2%	15%	31%	2%	23%	3%	0%	22%
	진보	360	2%	1%	26%	17%	3%	34%	2%	1%	14%
	모름/의견없음	150	0%	0%	3%	33%	2%	10%	3%	1%	50%

◎ 양자 구도 ①

박근혜	안철수	모름 없음
44%	39%	17%
43%	39%	18%
43%	44%	14%
59%	30%	12%
40%	37%	22%
16%	60%	24%
76%	18%	6%
44%	36%	19%
37%	46%	17%
42%	42%	16%
46%	37%	17%
27%	55%	17%
28%	54%	17%
40%	45%	15%
60%	26%	15%
66%	16%	18%
51%	23%	26%
45%	42%	13%
47%	37%	17%
32%	49%	19%
56%	29%	15%
30%	60%	10%
65%	18%	17%
66%	22%	13%
42%	42%	16%
22%	64%	13%
41%	24%	36%

◎ 양자 구도 ②

박근혜	문재인	모름 없음
50%	31%	19%
46%	36%	18%
50%	32%	18%
59%	17%	24%
47%	29%	24%
29%	46%	25%
80%	10%	9%
48%	33%	19%
37%	36%	26%
50%	34%	16%
50%	28%	22%
42%	37%	21%
34%	46%	20%
47%	39%	14%
62%	22%	16%
64%	12%	24%
54%	24%	23%
56%	32%	12%
46%	34%	20%
39%	44%	17%
56%	21%	23%
54%	32%	14%
66%	9%	25%
71%	13%	16%
47%	33%	20%
31%	56%	13%
42%	18%	40%

한국갤럽은 1974년 6월 박무익 회장이 설립한 한국 최초의 법인 형태 조사 전문 회사입니다.

1980년대부터 대통령 직무 수행 평가와 정당 지지도 조사 결과를 발표해 왔으며, 우리 국민의 70%가 이름을 알고 있는 조사회사입니다.

한국갤럽은 2012년부터 조사의 중립성, 지속성, 대표성을 확보한 '한국갤럽 데일리정치지표'를 제공합니다.

관심 있는 분이든 누구나, 무료로, 매주 월요일, 한국갤럽 홈페이지 www.gallup.co.kr 에서 새로운 결과를 만나실 수 있습니다.

- 중립성: 정치권, 이해 관계자, 특정 언론의 의뢰가 아닌, 한국갤럽이 자체 기획, 운영, 공개합니다.
- 지속성: 특정 이벤트, 특정 시기, 단 하루의 조사 표본 영향력을 최소화하기 위해 연중 지속적으로 주 5일 추적 조사합니다.
- 대표성: 전국 유권자 모집단의 특성을 최대한 반영하기 위해 무선 RDD 표본 프레임을 이용합니다.

무작위로 생성한 휴대전화 번호를 이용해 한국갤럽 조사원이 전화를 걸어 매일 300명, 매주 1,500명 이상 유효표본을 확보합니다.

매일 수집한 데이터는 지역, 성, 연령 특성에 따라 다음 방법으로 사후 가중처리합니다.

- 하루 데이터는 전국 8권역, 성/연령대 특성 비율로 림(Rim) 가중
- 일간 지표는 당일과 직전 이틀 데이터를 3일 이동 평균(3-day-rolling average)
- 주간 지표는 월~금 데이터를 통합해 전국 8권역, 성/연령대 특성 비율로 셀(cell) 가중

한국갤럽 조사에 관심 가져주셔서 고맙습니다.

한국갤럽 데일리정치지표는 한국갤럽의 자산이므로 상업적 용도의 재판매를 금지합니다. 인용하실 때에는 반드시 출처를 밝혀주십시오.

문의: 한국갤럽 02-3702-2100(대포)/2571/2621/2622 또는 한국갤럽 홈페이지 Q&A